



ريدان

محكمة تُعنى بنقوش المسند وآثار اليمن وتاريخه

العدد السادس عشر - شعبان ١٤٤٦ هـ / فبراير ٢٠٢٥ م



الفُلكُ اليماني

الهيئة العامة للآثار والمتاحف

صنعاء - الجمهورية اليمنية



ريدان

محكمة تُعنى بنقوش المسند وآثار اليمن وتاريخه

تأسست سنة ١٩٧٨م

العدد السادس عشر - شعبان ١٤٤٦هـ / فبراير ٢٠٢٥م

المشرف العام

رئيس الهيئة العامة للآثار والمتاحف

عُباد بن علي الهيثال

رئيس التحرير

أ.د. علي محمد الناشري

مدير التحرير

أ.د. عبدالحكيم شايف محمد

التنسيق والإخراج الفني

آمال عبدالله الخاشب

الهيئة الاستشارية :

أ.د. إبراهيم محمد الصلوي

أ.د. إبراهيم أحمد المطاع

أ.د. عبدالله عبده أبو الغيث

أ.د. محمد سعد القحطاني

أ.د. منير عبدالجليل العريقي

أ.م.د. فيصل محمد البارد

صورة الغلاف الأمامي: جزيرة ديلوس في بلاد اليونان،

كانت إحدى وجهات التجار اليمانيين القدماء،

وذكرت في النقوش باسم 81



الهيئة العامة للآثار والمتاحف

General Organization of Antiquities and Museums

صنعاء - الجمهورية اليمنية



ريدان

رقم الايداع بدار الكتب الوطنية-صنعاء

(٢٠٢٣/٢٣٦)

ISSN

1015-4523

بِسْمِ اللَّهِ الرَّحْمَنِ الرَّحِيمِ

عَدَوِيَّةٌ أَوْ مِنْ سَفِينِ ابْنِ يَامِنْ
يَجُوزُ بِهَا الْمَلَأُحُ طَوْرًا وَيَهْتَدِي
يَشْقُ حَبَابَ الْمَاءِ حَيْزُومُهَا بِهَا
كَمَا قَسَمَ التُّرْبُ الْمُفَايِلُ بِالْيَدِ

طرفة بن العبد

٥٤٣-٥٦٩ م

المحتويات

شروط النشر ٤

إستهلال ٥

عُباد بن علي الهيال

يُهَلَّلُونَكَ ٧

نقوش ٩

علي محمد الناشري

نقوش اجتماعية - اقتصادية من محرم بلقيس ١١

عبدالله حسين العزي الذيف

دراسة تاريخية لثلاثة نقوش زراعية لقبيلة سبأ كهلان من محرم بلقيس ٦٩

محمد علي حزام القيلي

نقوش سبئية جديدة لبني جرة وبني ذي غيمان من محرم بلقيس - دراسة تحليلية في الدلالة التاريخية ٩٩

يحيى عبد الله داديه

ثلاثة نقوش سبئية من نقوش التَّقْدُمَات ونذور النساء ١٥١

محمد مسعد أحمد الشرعي

ذو سحر وبنو عثكلان في ضوء نقوش سبئية جديدة من محرم بلقيس ١٧٣

فضل محمد محسن العميسي

نقوش سبئية جديدة من محرم بلقيس (دراسة في دلالة مضامينها) ٢٣١

علي ناصر صوال

نقوش سبئية من محرم بلقيس (دراسة تحليلية في مضامينها وأصالتها اللغوية) ٢٤٩

أحمد علي صالح فقفس

سنة نقوش زبورية جديدة من المتحف الوطني بصنعاء (تحقيق ودراسة) ٢٨٣

محمد أحمد طاهر الحاج

مدينة رَحمة ودورها في الصراع السياسي الدائر بين سبأ وحمير في القرن الثالث الميلادي..... ٣١٧

تقرير أثري قديم

أحمد محمد السحاني

مشروع المسح الآثاري الشامل بمحافظة عمران الموسم : التمهيدي ١٩٩٩..... ٣٦٩

تقرير أثري قديم

تقرير: مشروع المسح الآثاري الشامل بمحافظة عمران

الموسم : التمهيدي ١٩٩٩

* أحمد محمد السحاني

هذا تقرير اثري عن بعض معالم محافظة عمران ومواقعها الاثرية كتبه قبل خمس وعشرين سنة أو تزيد فريق من هيئة الآثار منهم من توفاه الله ومنهم من لا يزال على قيد الحياة، وقد ظل التقرير حبيس الأدراج فرأينا نشره للقراء وأبقيناه كما كتب يومئذ دون تدخل يذكر إلا ما كان من أغلاط نحوية فقد أصلحناها وكذا الغلط في رسم وقراءة بعض حروف الخط المسند ونبهنا إلى ذلك، وأيضا فقد كانت الصور المرفقة به قد بحتت فرأينا إرسال مصور ليلتقط الصور للأماكن والمعالم نفسها ورأينا عرضها مع القديمة. (المحرر)

مقدمة: واكب التحولات الجارية التي تمر بها بلادنا توسع ملحوظ في أعمال ونشاطات الهيئة العامة للآثار والمتاحف والمخطوطات، وبرزت أهمية المسح الأثري كضرورة مرحلية واستراتيجية لتأسيس وبناء قاعدة المعلومات تنطلق منها وإليها الأعمال اللاحقة في مجال الآثار.

وأصبح من الضروري التفكير بجدية في إجراء عملية المسح الآثاري الشامل الذي يجري تنفيذه مرحلياً. تحت إشراف الأخ رئيس الهيئة العامة للآثار الأستاذ الدكتور يوسف محمد عبد الله وبدعم ومساندة من الأخ المحافظ العميد / يحيى عبد الله العذري والإخوة في قيادة المحافظة والإشراف الفني للأخ مدير عام الآثار بالهيئة الأخ/ أحمد شمسان. نفذ فرع الهيئة بمحافظة عمران خلال العام الحالي ١٩٩٩م المرحلة التمهيدية لأعمال

* مدير عام مكتب الهيئة العامة للآثار والمتاحف (سابقاً)

المسح الأثري بمديرية عمران ، حيث شمل المسح مدينة (عَمْران) - بَجْر - الجَنَّات - الطَّبْر - صِيليت) وحقق نتائج طيبة أسهمت في الكشف عن ثروة ضخمة من التراث الحضاري اليمني، وحصر وتوثيق عدد من المواقع الأثرية والمعالم الحضارية والشواهد التاريخية الهامة التي شملها المسح، وهنا لا بد من الإشارة لجهود الإخوة أعضاء فريق العمل الميداني الذين شاركوا بأعمال المسح الآثاري للموسم الحالي ١٩٩٩ م وهم:

أحمد محمد السنحاني - مدير عام مكتب الآثار بمحافظة عمران-رئيس فريق العمل

عادل سعيد العبسي أخصائي عضوا

رشاد علي عبده القباطي مهندس عضوا

عبد الكريم الوركي مرشد عضوا

ومع خالص الشكر والتقدير للإخوة الشيخ حزام عبد الله الصعر والأخ/ محمد حزام الصعر والأخ/ مدير عام المديرية والأخ/ مدير أمن المديرية وجميع الإخوة المواطنين الذين ساهموا في تذليل الصعاب التي واجهتنا أثناء تنفيذ العمل الميداني ولكل من تعاون معنا وساهم في إعداد وإخراج هذا العمل مما مكنا من تحقيق الغاية والنتائج المرجوة. وتقبلوا اخالص تحياتنا...

عَمْران :

بفتح العين وسكون الميم، إحدى مديريات محافظة عمران، تقع بأعلى قاع البون شمال صنعاء وعلى بعد ٤٨ كم، حيث يصل ارتفاعها إلى حوالي (٢٣٠٠م) فوق مستوى سطح البحر، وهي إحدى المدن اليمنية القديمة، سميت باسم الملك عمران بن ذي مرثد، وبه سمي قصر عمران بالبون^١، وهذا القصر يقع في وسط مدينة عمران الحالية، وقد عثر

١ الهمداني، حسن بن أحمد، صفة الجزيرة العرب، تحقيق محمد الاكوع، ص ١٤٩

في أرضيته على عدد من الأحجار المنحوتة الضخمة والمنقوشة كما عثر على تمثال برونزي موجود حالياً بالمتحف الوطني بصنعاء K ولعل أهم ما عثر عليه بمدينة عمران هي اللوحات البرونزية الموجودة بالمتحف البريطاني^١، وإليها لجأ في سنة ٩٢٧ هـ وتحصن بها الأشراف بنو حميضة والشويع لمحاربة الإمام شرف الدين، في سنة ٩٥٥ هـ اتخذها الأمير شمس الدين بن الإمام شرف الدين ويسانده الأتراك قاعدة لمحاربة أخيه المطهر.

وفي سنة ٩٩٠ هـ بدأ الكيخيا سنان بعمارة سور مدينة عمران بعد ما أخربه المطهر في سنة ٩٢٩ هـ عند محاصرته لها وأخذها قاعدة لانطلاق قواته^٢. أيضاً اتخذها الإمام المتوكل على الله إسماعيل بن القاسم المتوفي سنة ١٠٨٧ هـ مقرأً لإقامته وتصريف شؤون الدولة، وبها فتح الأمير. محمد بن أحمد بن الإمام القاسم دار لضرب العملة في سنة ١٠٨٨ هـ^٣، وعلى مر التاريخ ظلت مدينة عمران وما حولها من المدن الهامة، بسبب موقعها الإستراتيجي، فتعتبر حلقة وصل بين المناطق الواقعة حولها وخصوصاً المناطق الشمالية، ولهذا أهتم بها الحكام والأمراء، وعمران حالياً مركز المديرية وعاصمة محافظة عمران في ظل دولة الوحدة.

الوصف:

مدينة كبيرة مشهورة أقيمت في ظاهر قاع البون على أطلال المدينة القديمة تتألف أحجار مبانيها من أحجار البلق وأحجار قديمة تعود إلى فترة ما قبل الإسلام محاطة بسور ضخمة، ولا يتم الوصول إليها إلا عن طريق أبوابها المحددة، وتضم المدينة عدداً من الأبنية

١ فخري، أحمد، رحلة اثرية إلى اليمن، ص ٤٤

٢ شرف الدين، عيسى بن لطف الله، ص ٣٨

٣ أبوطالب، حسام محسن، تاريخ اليمن القديم، تحقيق عد له الحبشي، ص ٢٢٧

التاريخية والمعالم الأثرية الهامة، كالسوق التقليدي والبيوت الضخمة المكونة من عدة طوابق والمساجد والأضرحة والشوارع والممرات الضيقة والساحات المفتوحة المنظمة لحركة التنقل والسير داخل المدينة، ويحيط بالمدينة سور خارجي ضخيم مشيد بأحجار الجلمود المدورة الضخمة والأحجار الخشنة والبلق، ويسند السور عددٌ من الأبراج الدفاعية، ويدور حول السور، وفي منتصفه ممر رفيع يتحرك من خلاله أفراد الحراسة. ويلاحظ أن بناء السور من الجهة الشرقية والشمالية الغربية ملاصق للمباني السكنية والجامع، أما بقية السور فيفصله عن المباني السكنية ممر عريض يؤدي إلى الشوارع والممرات المؤدية إلى وسط المدينة.

ويفتح بالسور مدخلان رئيسان للمدينة مازالا قائمين وهما:

- أ. الباب الأعلى يقع في الجهة الغربية من السور.
- ب. الباب الأسفل ويقع في الجهة الشرقية من السور
- ج. باب الستر ويقع في الجهة الغربية من السور وهو حديث.

المدخل الرئيسي: عبارة عن كتلة بنائية مستطيلة الشكل مكونة من عدة طوابق مشيدة بأحجار البلق والحبش، ويفتح وسطها المدخل وهو عبارة عن ممر طويل وطرفياه عريضان ومعقودان بعقدين نصفي دائرة وفي منتصفه باب كبير وسميك من فرتين من الخشب، وتفتح على جانبي الممر نوافذ وغرف الحراسة. ويلاحظ أنه يتقدم الباب الأسفل من الخارج برجان نصفاً دائرة، وعلى جانبي كل مدخل عددٌ من الغرف تعلوها غرف أخرى للحراسة وحماية المدخل. ويؤدي المدخل إلى ساحة تفتح عليها المرافق المحيطة به تؤدي إلى شوارع وممرات المدينة، أما بالنسبة لباب الستر فتم فتحة حديثاً ويغلق عليه باب ذو فرتين من الخشب يؤدي إلى خارج المدينة وإلى المباني السكنية المقابلة له.

الجامع الكبير

يقع الجامع الكبير في الطرف الشمالي الغربي من مدينة عمران ويلاصق بناؤه سورها، ويعتبر من الأبنية الهامة المشهورة بها، شيد بأحجار البلق والحبش وأحجار مجلوبة من مباني قديمة (تعود إلى ما قبل الإسلام).

وينسب الأهالي البناء الأول للجامع إلى الفقيه صلاح يحيى بن علي الضباعي المتوفى سنة (١٠٥٠هـ) وقد حدثت بالجامع عدة توسيعات وإضافات أدت إلى طمس معالم العمارة، ولعل أهم ما تبقى بالجامع وجود ثمانية أعمدة ثمانية الأضلاع بمؤخرة الجامع، تحمل تيجاناً مربعة الشكل - تعود إلى ما قبل الإسلام - بعضها عبارة عن قطعة واحدة وبعضها الآخر مكون من جزئين، والأعمدة وتيجانها من حجر البلق، كما يوجد بالجدار الجنوبي للصرح الغربي حجران عليهما كتابة بخط المسند ورسوم حيوانية، ويلاصق بناء بيت الصلاة ببناءان لضريحين هما:

١ - ضريح الفقيه صلاح الضباعي (ت ١٠٥٠هـ)

هو الفقيه صلاح يحيى بن علي الضباعي المتوفى سنة (١٠٥٠هـ) ينسب أهالي عمران إليه البناء الأول للجامع، الذي يمثل الجزء الجنوبي الغربي من البناء الحالي للجامع، وقبر معروف في ضريحه الواقع بالجانب الغربي لبيت الصلاة

وصف الضريح: مبنى مربع الشكل تقريباً، مشيد بأحجار مهذبة، بناؤه ملاصق للجدار الغربي لبيت الصلاة، ويفتح فيه من الداخل مدخل يغلق عليه باب من فردتين من الخشب يؤدي إلى ممر نهايته تؤدي إلى مطاير الوضوء، والضريح يوجد على يمين الممر، وهو حالياً مغلق حيث تم بناء جدار مغطى بمادة الأسمنت لمنع العبث بالضريح،



ومثبتٌ بالطرف الشرقي من هذا الجدار شاهد قبر صغير مستطيل الشكل من حجر البلق مكتوب عليه ستة أسطر بخط النسخ البارز كالتالي:

بسم الله الرحمن الرحيم

- ١ - هذا ضريح الفقيه
- ٢ - الفاضل صلاح يحيى
- ٣ - بن علي الضباعي
- ٥ - توفي رحمه الله في عشرة شهر
- ٦ - جماد الآخر سنة خمسين وألف

٢ - ضريح الأمير الحسين بن محمد أبو طالب (ت ١١٠١هـ)

هو الأمير الحسين بن محمد بن أحمد بن الإمام القاسم الملقب أبو طالب^١ المتوفى سنة ١١٠١هـ، وينسب الأهالي إليه توسعة الجامع، وقبره معروف في ضريحه الواقع بالجهة الجنوبية لبيت الصلاة، ويضم مبنى الضريح ثلاثة قبور أخرى، واحداً منها هو للأمير يوسف بن المتوكل على الله إسماعيل بن القاسم المتوفى في شهر جمادي من سنة (١١٤٠هـ)^٢

وصف الضريح: مبنى مستطيل الشكل تقريباً مشيد بأحجار صلدة مكسية من الداخل بالجص طوله (٧,٧٠م) وعرضه (٤,١٥ م) وارتفاعه (٧,٥٠م)، والمبنى يلاصق بناء الجدار الجنوبي لبيت الصلاة وللجدار الشرقي لمؤخرة الجامع، مقسمة إلى قاعتين مربعتين بواسطة عقد نصف دائري يستند بناؤه إلى جداريها الشمالي والجنوبي، يغطي كل

١ مرجع سابق (تاريخ اليمن القديم) ص ٢٢٧

٢ مرجع سابق (تاريخ اليمن القديم) ص ٤٤٩

قسم قبة نصف دائرة، القبة الغربية يرتكز بناؤها على أربع حنايا ركنية والقبة الشرقية يرتكز بناؤها على أربع مقرنصات، ومقرنصات الجهة الشمالية يستند بناؤها على عقد نصف دائري صغير مواز للجدار الشمالي للقاعة، ويستند بناء العقد إلى بناء جدارها الشرقي وإلى بناء العقد الكبير الذي يقسم المبنى، ويُزين جدران القاعة الغربية أشرطة مستطيلة من زخارف جصية منفذة بطريقة الحفر البارز، وتتألف هذه الزخارف من وحدات هندسية ونباتية وكتابية طمست نتيجة لكثرة تجديدها.

تحتوي أرضية القاعة الغربية على تابوت خشبي يضم رفاة صاحب القبر وإلى جانبه من ناحية الجنوب قبر صغير من الحجر المكسي بالحص، أما القاعة الشرقية فتحوي أرضيتها على قبرين من الحجر المكسي بالحص، وهذه القاعة خالية من أي زخارف، ويوجد بجدران مبنى الضريح عدة خزانات لحزن الكتب.

التابوت: تابوت خشبي مستطيل الشكل أبعاده طول ٢م - عرض ١,١٥م وارتفاع ٩٥سم، وسطح التابوت مسطح وواجهة التابوت الشرقية مقسمة إلى ثلاثة أقسام مستطيلة غائرة يحيط بكل قسم إطار هندسي معقود طرفاه بعقدين مفصصين بداخلها كتبت أربعة أسطر بخط النسخ البارز، القسم الثالث يحتوي على سطرين، ويلاحظ أن الجهة الجنوبية للتابوت قد قُسمت إلى أربع مستطيلات ربما كان عليها كتابات طمست، ونص الكتابة التي يحتويها التابوت كالتالي:

- ١ - لا إله إلا الله محمد رسول الله علي ولي الله. الله حسي
- ٢ - كل شيء هالك إلا وجهه له الخلد وإليه ترجعون كل نفس ذائقة الموت
- ٣ - توفون أجوركم يوم القيامة فمن زحزح عن النار وأدخل الجنة فقد فاز
- ٤ - وما الحياة الدنيا إلا متاع الغرور صدق الله العظيم وبلغ رسوله الكريم.



القبطان من الخارج مكسيتان بالقضاض، وإلى جانب مبنى الضريح من جهة الغرب تقع | المذنة.

٣- ضريح جمال الدين علي بن الهادي (١٠٧٠) هـ:

يقع الضريح في الجهة الشرقية لبית الصلاة الخاصة بمسجد يحيى الذي يقع في حارة الصرحة، وهو عبارة عن بناء مستطيل الشكل مشيد بأحجار صلدة مكسية من الداخل بالجص ويقع في منتصف البناء عقد نصف دائري يستند بناؤه إلى الجدارين الغربي والشرقي للضريح ويضم البناء تابوتاً خشبياً يحتوي على رفاة صاحب القبر، ويوجد في الجدار الشمالي دخلة صغيرة تضم شاهدي قبر مستطيلين من حجر البلق أحدهما مطموس.

التابوت: يقع في الجزء الشمالي من البناء وهو من الخشب مستطيل الشكل أبعاده (١٥٥ سم × ٨٤ سم (بارتفاع ٩٠ سم، وسطح التابوت مسطح لا تغطيه ألواح خشبية والتابوت خالٍ من أي زخارف أو كتابة

شاهد القبر: مثبت في الجدار الشمالي للبناء بواسطة الجص أبعاده (٦٥ سم × ٤٥ سم) ومكتوب عليه تسعة أسطر بخط النسخ البارز ونصها كالتالي:

- ١ - لا إله إلا الله محمد رسول الله وعلي ولي الله عليهم سلام الله عباده.
- ٢ - الحمد لله المتفرد بالبقاء والدوام والحاكم على جميع.
- ٣ - بالفناء والأعدام والصلاة والسلام على سيد الأنام محمد.
- ٤ - هذا ضريح القاسم الفاضل الورع الكامل المجاهد.
- ٥ - المعاضد المناصر العالم العلامة القدوة الفهامة.
- ٦ - جمال الدين علي بن الهادي على الله بن الحسين المهدي.

٧- بن محمد بن علي بن أحمد بن حميد بن أحمد بن حميد الشهيد أعاد الله.

٨ - بركاته انتقل رحمه الله إلى رحمة الله تعالى في شهر محرم

٩- الحرام سنة سبعين وألف غفر الله له بوكالة الفقيه محمد الشامي

ويحيط بيسار المبنى وأسفل الشاهد شريط كتابي يحتوي على أية الكرسي.

مسجد شعبية

موقع المسجد: يقع في الجهة الشرقية من مدينة عمران بالقرب من البوابة الشرقية.

الوصف المعماري: يقع المدخل في الطرف الشمالي لجدار فناء المسجد الغربي وهو باب صغير يغلق عليه فرده باب من الحديد ويؤدي هذا المدخل إلى الفناء مباشرة، ويتكون هذا المسجد من فناء وبيت الصلاة.

الفناء: يقع في شمال شرق بيت الصلاة فقد تعرض الفناء لبعض التجديدات في العصر الحديث. وفي الجهة الشرقية للفناء توجد ظله معقودة من خلال بائكة معقودة يعقود نصف دائرية محمولة على أربعة أعمدة مستديرة مبنية من حجر الحبش وتوجد المطاهر في الطرف الشمالي للجدار الشرقي للفناء.

بيت الصلاة: يمكن الدخول إلى بيت الصلاة بواسطة باب يقع في الطرف الشمالي للجدار الشرقي ويغلق عليه فرده باب من الخشب وهناك باب آخر في الجدار الجنوبي لبيت الصلاة كان يؤدي إلى ضريح تم تخريبه حالياً ويغلق على هذا الباب فردتان من الخشب. يتكون بيت الصلاة من مساحة مستطيلة الشكل أبعاده (١٣م × ٧,٥٠م). مقسمة إلى أربع بلاطات بواسطة ثلاث بائكات موازية لجدار القبلة وتتكون كل بائكة من عمودين مربعين ليس لهما قواعد أو تيجان يحملان السقف مباشرة، والسقف تتخلله

الدعائم الخشبية، تعرض بيت بالصلاة لبعض التجديدات للجدران مما سبب في طمس بعض الكتابات التي كانت توجد في شرق وغرب وجنوب بيت الصلاة وأيضاً الأعمدة المطلية بمادة الأسمنت، وتفتح في جدران بين الصلاة مجموعة من النوافذ الصغيرة وأيضاً بعض الخزانات الخاصة بالكتب، يتوسط المحراب جدار القبلة وهو عبارة عن حنية معقودة بعقد نصف دائري مفصص ويدور حول كتلة المحراب شريط كتابي يتخلله زخارف نباتية نفذت بالجلس نصها: ((أقم الصلاة لدلوك الشمس إلى غسق الليل وقرآن الفجر إن قرآن الفجر كان مشهوداً، ومن الليل فتهجد به نافلة لك عسى أن يبعثك ربك مقاماً محموداً. وقل رب أدخلني مدخل صدق وأخرجني مخرج صدق وأجعل لي من لدنك سلطاناً نصيراً)) ، ويدور داخل حنية المحراب شريط قرآني نصه: (يا أيها الذين آمنوا اركعوا واسجدوا وافعلوا الخير لعلكم تفلحون) صدق الله العظيم سورة الإسراء. أما بالنسبة لبقية جدران بيت الصلاة فإنه قد تم تجديدها وطمست الكتابة والزخرفة التي كانت منفذة على الجص.

مسجد المهدي عباس

موقع المسجد: يقع المسجد خارج سور مدينة عمران في الجهة الغربية الشمالية من بابها الأعلى وهو أحد الأبنية المشهورة والهامة بالمدينة على حسن العمارة عمره الإمام المهدي عباس المتوفى سنة ١١٨٩هـ.

وصف المسجد: كتلة معمارية مشيدة بأحجار البلق والحيش يحيط به من الجهة الغربية والجنوبية عدد من الدكاكين، مدخله الرئيسي يقع في الجهة الجنوبية، وهو عبارة عن باب معقود بعد نصف دائري يؤدي إلى دهليز يعلوه غرفة، ونهاية الدهليز مكشوفة يفتح عليه عدة أبواب، بابين من الجهة الشرقية الأول يؤدي إلى منازل الطلبة، والثاني يؤدي إلى

مطاهير الوضوء، وباب من الجهة الغربية منه يؤدي إلى الغرفة التي تعلو الدهليز، نهاية الدهليز تؤدي إلى أمام مدخل صرح المسجد، الذي يفتح في الطريق الشرقي من جداره الجنوبي، ويعلق عليه باب من فرتين من الخشب، والصرح يقع جنوب بيت الصلاة وهو مستطيل الشكل مبلط بأحجار الحبش، تقع المطاهير في الجهة الشرقية منه.

بيت الصلاة : مدخل بيت الصلاة يفتح في وسط الجدار الجنوبي منه، وتتقدم المدخل ظلّة صغيرة يستند سقفها إلى جدار بيت الصلاة الجنوبي على عمودين اسطوانيين من حجر الحبش، وبيت الصلاة عبارة عن قاعة مستطيلة الشكل مشيدة بأحجار صلدة مكسية من الداخل بالجبص وأبعادها (١٢,٩٠ x ٩,٤٠ م) مقسمة إلى أربعة أروقة بواسطة ثلاثة صفوف من الأعمدة المربعة المكسية بالجبص، في كل صف عمودان، يحملان تيجاناً مربعة ترتكز عليها عقود نصف دائرية موازية لجدار القبلة، يحمل سقف بيت الصلاة و واجهة العقود وتيجانها زخرفة جصية قوامها عقود مفصصة تنتهي بزخرفة نباتية مقلوبة إلى الأسفل على تيجان الأعمدة. يفتح في الطرف الجنوبي لجدارها الشرقي باب صغير يعلق عليه باب من فردة حديد يؤدي إلى المطاهير، أيضاً يفتح في جدرانها عدد من النوافذ للإضاءة والتهوية وعدد من الخزانات لخزن الكتب.

يتوسط جدار القبلة محراب مجوف حنيته معقودة بعقد نصف دائري مفصص، وإلى يمين المحراب منبر صغير حنيته معقودة بعقد نصف دائري مفصص، وعلى جانبي حنية المحراب يبرز عمودان مخلقين مربعان يحملان عقداً مفصصاً أسلفه زخرفة جصية عبارة عن عقد نصف دائري رُسم بداخله دائرة وبداخلها مربعان متداخلان ، كُتب عليهما لفظ الجلالة أربع مرات وحوهما كتبت سورة الإخلاص، ويدور داخل حنية المحراب شريط



قرآني سورة (الإخلاص) ويخرج من وسطه باتجاه الأعلى زخرفة نباتية مروحة نخيلية)، ويدور حول كتلة المحراب شريط قرآني نصه قوله تعالى أقم الصلاة لدلوك الشمس حتى نهاية الآية ٨٠ من سورة الإسراء ويحيط بالمنبر من أعلى ومن يمينه شريط قرآني (لآية الكرسي) ويتخلل كتلة المحراب والمنبر زخارف نباتية وهندسية ودروع بارزة وخطوط مصفورة، هذه الزخارف منفذة على الجص بطريقة الحفر البارز والمحراب يبرز من الخارج بشكل مستطيل ويتوسط جدار القبلة بقايا شريط قرآني، أما بالنسبة لبقية جدران بيت الصلاة فقد تم تجديدها وطمست إلا شريطه الكتابي والزخرفي والتي كانت منفذة على الجص.

السوق

يوجد بمدينة عمران سوق داخل المدينة وآخر خارجها

١ - **السوق الداخلي**: يقع في شمال المدينة والقرب من الباب الأعلى وقد أعيد تجديد بعض دكاكينه على غرار الأسواق القديمة دكاكين صغيرة متشابهة مشيدة بشكل منظم على جانبي الطريق التي تفتح عليها، ويلاصق بناء الدكاكين مباني واسعة بعضها كانت سماسر وخانات وأبنية تابعة للسوق وبعض طوابق الدكاكين، هذا الأسواق أهملت وتخربت ولم يُعد ترميمها.

٢ - **السوق الخارجي** : يرجع بناء هذا السوق إلى الإمام المهدي عباس المتوفى سنة ١١٨٩ هـ، ويقع السوق بالجهة الغربية من سور المدينة بالقرب من الباب الأعلى وهو مشيد بأحجار البلق، ويتكون من أسواق منتظمة متخصصة مشيدة بجانب بعضها على غرار الأسواق التقليدية اليمنية وسمسرة وإلى جوار السوق من الجهة الشمالية شيد المهدي



عباس مسجده وبعض دكاكين هذا السوق لا تزال تستخدم. أما الأخرى فقد أهملت وبدأت تتهدم ومن ضمنها السمسرة.

نجر

بفتح النون وسكون الجيم، قرية جنوب مدينة عمران على بعد ٣ كم ، وهي تقع أعلى قمة جبل نجر وتطل على المناطق الواقعة حولها، وينسب بأنها من مساكن ولد حمير بن ذي مرثد، في أعلى قمة الجبل بئر حميرية عميقة^١ إليها لجأ وتحصن بها في سنة ٩٥٥ هـ — الأمير شمس الدين بن الأمام شرف الدين عند اختلافه مع أخيه المطهر^٢ وفيها مساكن كثيرة مهجورة ما عدا القليل منها مسكون، وتتألف أحجارها من أحجار البلق وأحجار مجلوبة من مباني قديمة تعود إلى ما قبل الإسلام، وبها عدد من المساجد والبرك الصغيرة المقضضة وأحجار عليها كتابات بخط المسند.

مسجد الصرحة:

يقع مسجد الصرحة في أعلى قرية نجر وهو مبني من أحجار مجلوبة من مباني قديمة تعود لما قبل الإسلام.

الوصف المعماري: يقع المدخل في الجدار الشرقي للصرح الذي يتقدم بيت الصلاة من ناحية الجنوب وجدران الصرح مبنية بأحجار الحبش السوداء غير المهذبة وتوجد داخل الصرح بركة صغيرة مسقوفة تقع بالقرب من باب بيت الصلاة، يتم النزول إلى البركة

١ مرجع سابق (صفة الجزير العرب) ص ١١٥

2 مرجع سابق (تاريخ اليمن القديم , تحقيق عد له الحبشي) ص ٦٤



بواسطة درج. والبركة مطلية بالقضاض ويوجد في الدرج الخاص بالبركة جزء من عمود مضلع الشكل (يعود إلى ما قبل الاسلام).

بيت الصلاة: يتكون بيت الصلاة من مساحة مستطيلة الشكل أبعادها: (٩م، ٢٠م). والارتفاع ٢.٩٠ م ، مقسمة إلى بلاطتين بواسطة بائكة تتكون من أربعة عقود نصف دائرية محمولة على ثلاثة أعمدة اثنان منها مجلوبان من عمائر قديمة ترجع الى ما قبل الإسلام وهي أجزاء لأعمدة مضلعة تتكون من ثمانية أضلاع. أما بالنسبة للعمود الثالث الذي يقع في الجهة الشرقية فقد استحدث عندما حدثت تجديدات خاصة في الجزء الشرقي لبيت الصلاة من الداخل مع السقف ويرتفع سقف المسجد الخشبي على العقود التي تحملها الأعمدة وأطرافها على الجدران الشرقي والغربي ويمكن الدخول إلى بيت الصلاة بواسطة باب صغير يقع في الجدار الجنوبي جدار القبلة:

المحراب : عبارة عن دخلة مستطيلة الشكل في جدار القبلة تنتهي بعقد مفصص تعلوه كوشتان ويدور حول كتلة المحراب شريط كتابي غير واضح لم تتمكن من قراءته بسبب التجديدات التي طرأت عليه وهناك أيضاً بعض الزخارف النباتية والهندسية، والمحراب يبرز من الخارج بشكل مستطيل.

المنبر: تقع في جدار القبلة إلى اليسار من المحراب ويشبه في شكله شكل المحراب لكنه أقل إتقاناً من المحراب، ويحتمل أن المنبر أضيف عند حدوث التجديدات الأخيرة التي طرأت على بيت الصلاة من الداخل.

مسجد الحافة

يقع أسفل منحدر قرية نَجْر في الاتجاه الجنوبي وهو مربع الشكل مقبض من الخارج بحيث يشكل القضاض حزاماً من أعلى، لكن المسجد من الداخل قد حدثت له تجديدات بالكامل.

لم يتبق من المسجد سوى البركة التي تتقدمه من الناحية الجنوبية وهي بركة صغيرة مقبضة يمكن النزول إليها بواسطة درج صغير تقع في الطرف الشمالي لجدار البركة الغربي، ويوجد في البركة ناحية الشمال ظلة معقودة بعقدين يحملها عمود اسطواني مبني بالأحجار وتتكى أطراف العقود على أطراف البركة.

مسجد نَجْر الأسفل

يقع أسفل قرية نَجْر من الجهة الشمالية الشرقية يطلق عليه الأهالي مسجد الشمس وهو بناء مستطيل الشكل يرتفع سقفه على عقود نصف دائرية محمولة على أربعة أعمدة مكونة من أجزاء من أحجار قديمة وأعمدة مضلعة مجلوبة من مبانٍ قديمة تعود إلى ما قبل الاسلام وهذه الأعمدة تقسم المساحة إلى ثلاث بلاطات بواسطة بائكة وكل بائكة عبارة عن عمودين يحملان العقود ويتكئان على كل عمود أربعة أطراف للعقود) فهي عقود متقاطعة فيما بينها) ويتوسط الجدار الشمالي فتحة صغيرة تشبه المحراب ينتهي بعقد نصف دائري ولا يوجد من الخارج بروز للمحراب ويوجد للبناء بابان أحدهما بالطرف الجنوبي للجدار الغربي والآخر في منتصف الجدار الجنوبي ولكنه اغلق حالياً، ويوجد في الجدار الغربي للبناء نقش بخط المسند البارز وهناك نقشان آخران تم نزعهما من الجدار واحتفظ بهما الأخ حسين سعيد جنات في منزله بالقرب من المبنى. اتجاه القبلة غير



صحيح بحيث تنحرف قليلاً إلى الغرب، وأحجار المبنى مجلوبة من مباني قديمة تعود الى ما قبل الاسلام).

الجَنّات

قرية تقع شمال مدينة عمران وعلى بعد كم^١، أقيمت بأعلى قاع البون وهي كثيرة المزارع والبساتين فيها مساكن كثيرة ومكونة من عدة طوابق مبنية بأحجار البلق واللبن، ويحيط بها سور من الزابور له مدخلان.

ويقع إلى الشمال منها القصر المسمى قصر الجَنّات الواقع أعلى قمة الجبلي، وهو أطلال دارسة، وفي الجهة الشرقية منه وعلى سفح الجبل توجد مساكن مكونة من عدة طوابق، مبنية بأحجار البلق وبها عدد من المساجد والبرك الصغيرة المقضضة.

مسجد السندي

يقع في أعلى قرية الجنات بجوار قصر الجنات.

الوصف المعماري: يتكون المسجد من بيت صلاة وفناء صغير تحتوي على بركة كبيرة مستطيلة الشكل تقريباً وهي مقضضة يتم النزول إليها بواسطة درج في جدارها الشرقي، وهناك بركة أخرى تقع إلى الشمال من بيت الصلاة بالقرب من جدار المحراب مسن الخارج ولها عقد نصف دائري في طرفها الجنوبي استخدم ممراً يتم بواسطة الوصول إلى الطرف الآخر من البركة ويوجد في طرف البركة الشرقي سلم صغير مبني من الحجر وهذه البركة مقضضة.

^١ لم يذكر المسافة (المحرر)



بيت الصلاة: يمكن الدخول إلى بيت الصلاة بواسطة باب صغير يتوسط الجدار الجنوبي. يتكون بيت الصلاة من مساحة صغيرة مربعة الشكل تقريباً أبعادها ٦,٥٦*١/١م مقسمة إلى بلاطتين بواسطة بائكة معقودة بعقود نصف دائرية موازية لجدار القبلة محمولة على اثنين من الأعمدة تحملان السقف الخشبي الذي تتخلله الدعائم الخشبية.

جدار القبلة: المحراب يتوسط جدار القبلة وهو عبارة عن حنية تنتهي بعقد مفصص ويوجد أعلى المحراب دائرة كُتب بداخلها لفظ الجلالة أربع مرات بحروف متراكبة يوجد داخل حنية المحراب شريط كتابي ملون كتب به (أقم الصلاة لدلوك الشمس إلى غسق الليل وقرآن الفجر إن قرآن الفجر كان مشهوداً). سورة الاسراء آية (١). ويدور حول حنية المحراب شريط كتابي غير واضح.

ويقع المنبر إلى يسار المحراب وهو عبارة عن حنية في جدار المحراب ترتفع عن أرضية بيت الصلاة قليلاً وتنتهي بعقد مفصص ويدور حول حنية المنبر شريط كتابي كتب في أعلاه (الله لا إله إلا هو) شرق المنبر يوجد شريط كتابي كتب فيه (لا إله إلا الله محمد رسول الله علي ولي الله فاطمة أمة الله الحسينين صفوة الله). ويتوسط جدران بيت الصلاة شريط كتابي مكتوب بلون أحمر مائي غير متقن ويوجد في الجدار الشرقي تاريخ ١٧١هـ وهو تاريخ تجديد المسجد بحيث حدثت تجديدات للمسجد خاصة وخاصة للجزء الخلفي لبيت الصلاة.



مسجد القصر القديم:

يقع على السفح الشرقي لجبل الجنات.

الوصف المعماري: يقع المدخل في الجدار الغربي للفناء وهو باب صغير يؤدي إلى الفناء مباشرة توجد فيه بركة صغيرة مقضضة تستخدم للوضوء، يقع بيت الصلاة شمال الفناء ويمكن الدخول إليه بواسطة بابين يغلق على كل منهما فردتا باب من الخشب. ويقع البابان في الجدار الجنوبي لبيت الصلاة. يتكون بيت الصلاة من مساحة مربعة الشكل تقريباً أبعادها (٨م × ٧,٣٨م) مقسمة إلى أربع بلاطات بواسطة ثلاث بائكات موازية لجدار القبلة وتتكون كل بائكة من أربعة عقود نصف دائرية محمولة على ثلاث أعمدة البعض منها مربعة والأخرى دائرية ليس لها قواعد تحمل السقف الخشبي الذي تتخلله الدعائم الخشبية، جدار القبلة: يتوسط جدار القبلة المحراب والمنبر، والمحراب عبارة عن دخلة في جدار القبلة تنتهي بعقد مفصص وعلى جانبي حنية المحراب من أسفله عمودان مخلقان يتميزا بالقصر عليهما زخرفة هندسية عبارة عن خطوط زجاجية. ويعلو عقد المحراب ثلاث كوشات مزخرفة.

المنبر: يقع إلى يسار المحراب وهو عبارة عن دخلة في جدار القبلة يرتفع على أرضية بيت الصلاة بمقدار ١٠ سم ويعلو حنية المنبر عقد نصف دائري، ويعلوه كوشة صغيرة. ويحيط بكتلة المنبر شريط عريض كتبت فيه آية الكرسي، ويتم تكملتها على الشريط الكتابي الذي يحيط بكتلة المحراب بجوار المنبر ويتم تكملة الشريط الكتابي بآية أخرى.

ويوجد على جدار القبلة إلى يسار المحراب شريط كتابي فيه (إنا فتحنا لك فتحاً مبيناً)، وأيضاً يوجد حول يمين المحراب شريط كتابي آخر.



ويحيط بمجدار بيت الصلاة شريط كتابي خطوطه غير منتظمة ويوجد في الجدار الشرقي منه اسم باني الجامع ولكنه مطموس وذلك نتيجة لفتح نافذة للإضاءة أو أنه بشكل متعمد، وبقية الكتابات على الشريط كتابة قرآنية بخط النسخ البارز غير المتقن.

الظبر:

بلدة يقع شمال مدينة عمران وعلى بعد حوالي ٨ كم ، أقيمت أعلى قمة الجبل، وفيها مساكن كثيرة مهجورة ماعدا القليل منها مسكون، تتكون من عدة طوابق مبنية بأحجار البلق وأحجار مجلوبة من مبانٍ قديمة تعود إلى ما قبل الإسلام ويوجد في الجهة الشرقية منها بقايا سور وهو مقام على حافة الجبل بأحجار ضخمة ويكتنفه عدد من الأبراج الدفاعية، وبها عدد من البرك ومدافن للحيوب.

الجنوة:

تل صغير يقع شمال شرق جبل الظبر وترتبط به، يوجد أعلى قمة الجنوة مسجد الإمام الهادي شيدته الإمام الهادي وشيدته الإمام محمد بن أحمد بن الحسن بن القاسم (صاحب المواهب المتوفى سنة ١١٣٠ هـ)..

مسجد الهادي:

يقع في جبل الجنوة الصغير شرق قرية الضبر إلى الشمال من مدينة عمران يسار الطريق المؤدية إلى ريثة..

الوصف المعماري: يقع المدخل في الطرف الشرقي لجدار الفناء ويؤدي هذا المدخل إليه ويوجد بالفناء بركتان مقضضتان.



بيت الصلاة: يمكن الدخول إلى بيت الصلاة بواسطة باب صغير يتوسط الجدار الجنوبي ويتكون بيت الصلاة من مساحة مربعة الشكل تقريباً أبعادها (٨,٨٠ × ٩,٣٠م) مقسمة من الداخل إلى أربع بلاطات بواسطة ثلاث بوائك معقودة بعقود نصف دائرية وكل بائكة تتكون من ثلاثة أعمدة اسطوانية الشكل ما عدا البائكة الثانية فإن عمودها الأوسط مضلع الشكل وهو مجلوب من مبان قديمة (تعود إلى ما قبل الاسلام)، وهناك عقود تربط ما بين كل بائكة وأخرى بحيث يتفرع من كل عمود أربعة عقود تحمل السقف الخشبي جدار القبلة : المحراب يتوسط جدار القبلة وهو عبارة عن حنية معقودة يدور حولها شريط زخرفي نفذ على الجص مطموس وذلك بفعل التجديدات نلاحظ أن المحراب يبرز من الخارج.

صليت :

بكسر الصاد المهملة وكسر اللام ، بلدة خربة في حقل البؤن وبها آثار وهي تقع شمال شرق عمران وسط البون الصغير وهي أطلال دارسة نقلت أحجارها ولم يتبق منها سوى تل صغير مرتفع عن بقية الأرض المحيطة به، وقد بدأت الزراعة تزحف نحو الموقع وهو مهدد بالاختفاء.

النقوش*

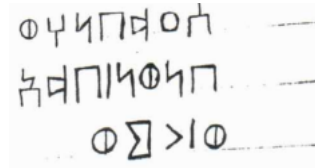
١. النقش الأول:

يوجد هذا النقش في الجدار الجنوبي للصرح الغربي للجامع الكبير بمدينة عمران

الوصف: يتكون النص من ثلاثة أسطر نفذت بالنحت البارز بشكل متناسق وجميل ويلاحظ أن السطر الثالث قصير، والحجر التي كتب عليها النقش مكسورة إلى جزئين وهي من حجر البلق ويوجد على يمين ويسار النقش رأس ثور نفذ بطريقة النحت البارز أعلى الأيمن يوجد نحت لهلال ودائرة يحتمل أنها الشمس أما رأس الثور الذي يقع في اليسار فيوجد أعلاه نحت بارز لدائرة صغيرة وأربعة خطوط صغيرة يحتمل أنها نحت لامرأة، ويحاط رأس الثور بزخرفة هندسية تشبه النوافذ المتداخلة.

النص:

- ١- س ع ب ن ه و
- ٢- ب ن و ن / ب د أ
- ٣- و / ر م و



٢. النقش الثاني:

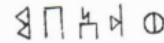
يوجد هذا النقش على جدار البوابة الغربية لمدينة عمران القديمة

* نقل كاتب التقرير بعض حروف النقوش على نحو غير صحيح فأربنا إصلاحها وفق سياق النقش (المحرر)

الوصف: حجر مستطيل أعيد استخدامه في بناء البوابة الغربية، طول الحجر ١٨٦ سم وبارتفاع ٣٢ سم، يتكون من سطر واحد نفذ بخط المسند البارز طول مساحة النقش ٤٥ سم

النص:

١- و د أ ب م



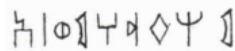
٣. النقش الثالث:

يوجد هذا النقش على الجدار الشرقي لمبنى البوابة الغربية لمدينة عمران القديمة. هذا الحجر مجلوب من مبنى قديم يحتمل أنه من مبنى القصر يدل على ذلك كلمة محفد الذي تعني القصر.

الوصف: نقش كامل تقريباً تحت على حجر متوسط الحجم بخط المسند البارز يتكون النص من سطرين، أبعاده ٦٠ سم × ٢٥ سم.

النص:

١- م ح ف د ه م و / أ



٢- ن / ك ل م ه

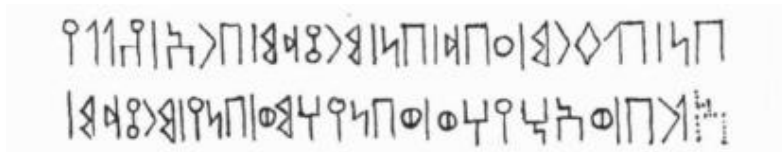


٤. النقش الرابع:

يوجد هذا النقش في الجدار الشمالي بجوار باب بيت قبان تحت بيت المداري بالقرب من البوابة الغربية لمدينة عمران القديمة.

الوصف: نقش كامل نحت على حجر من البلق مستطيل الشكل أبعاده ٩٠ سم ٣٠× ٩٠ سم طول مساحة النقش ٧٠ سم مكسور في بداية الطرف. للسطر الثاني يتكون النص من سطين نفذ بطريقة الحز من اليمين الى اليسار.

النص:



- ١- بن / غ ف ر م / ع ب د / ب ن / م ر ث د م / ب ر أ / ظ ل ل ي
- ٢- إل ر ب / وأ خ ي ه و / و ب ن ي ه م و / ب ن ي / م ر ث د م /

٥. النقش الخامس:

يوجد هذا النقش في الجدار الغربي لبيت محمد علي المغربي أعلى الباب الرئيسي للبيت. وضع بشكل مائل

الوصف: نقش كامل نحت على حجر مربعة الشكل تقريباً مكتوب بخط المسند على طريقة سير الحراث ونفذ بطريقة الحز ومكون من خمسة أسطر أبعاده ٤٣ سم ٥٠ سم.

النص:

- ١- ح ي و م / ب ن / م ع
- ٢- رد / ه ق ن ي / إل
- ٣- م ق ه / ول د ه و / و
- ٤- ق ن ي ه و / ب ع ث ت
- ٥- ر / ب إل م ق ه

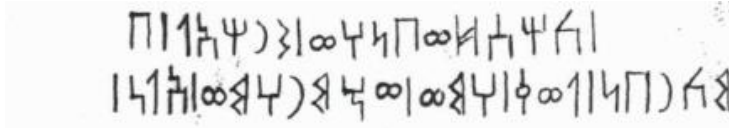


٦. النقش السادس:

يوجد هذا النقش في جدار الواجهة الأمامية لأحدى المباني أسفل قرية نـ — باتجاه الشمال، يحتمل أن هذا المبنى كان يستخدم كمسرة.

الوصف: يتكون هذا النص من سطرين نفذتا بخط المسند البارز الذي يعود إلى المرحلة المتأخرة. يلاحظ أن الحجر الذي كتب عليها النقش مكسورة إلى جزئين عند الوسط هناك نقص في السطر الأول للحرفين الأول والثاني. ويوجد نقص للنقش بالكامل بالطرف الأيسر لسطرين الأول والثاني بعض الحروف في السطر الأول غير واضحة.

النص:



١ - ك ح س ذوب ن ه و / شرح إل / ب

٢ - م ك رب ن / ل وق / هم و / وخ م ر هم و / أل ن

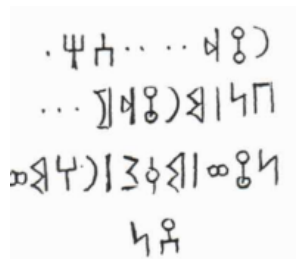
٧. النقش السابع:

يوجد هذا النقش بحفظ الأخ / حسين سعيد جنات، حيث يقع منزله أسفل قرية نجر من ناحية الشمال.

الوصف: يتكون النص من ثلاثة أسطر وحرفين أسفل السطر الثالث حفر في الإطار الأسفل نفذ بخط المسند البارز. وعلى يمين النقش يوجد نحت لرأس ثور.

النص:

- ١- ر ث د ... س ح
- ٢- ب ن / م ر ث د م / ...
- ٣- ن ث و / م ق ش / ر ه م و
- ٤- ص ن

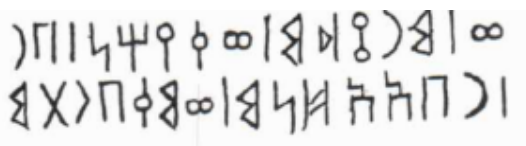


٨. النقش الثامن:

يوجد هذا النقش بحفظ الأخ حسين سعيد جنات مع النقش السابق.

الوصف: تكون النص من سطرين بفذ بطريقة النحت البارز النقش كامل

النص:



- ١- و / م ر ث د م / و ق ي ح ن / ب ر
- ٢- ب أ أ د ن م / و م ق ب ر ت م

٩. النقش التاسع:

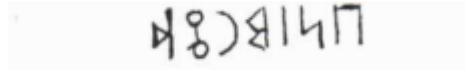
يوجد هذا النقش في المنزل الخاص بالجامع الكبير في مدينة عمران، في الجهة الشرقية

أسفل البناء للدور الأرضي.

الوصف: يتكون النص من سطر واحد نحت على الحجر بخط المسند البارز والنص عبارة عن اسم (بن مرشد*) وهذا جزء من النقش وليس النقش كامل أبعاده (٤٦ سم × ٢٨ سم)

النص:

١- ب ن / م رث د

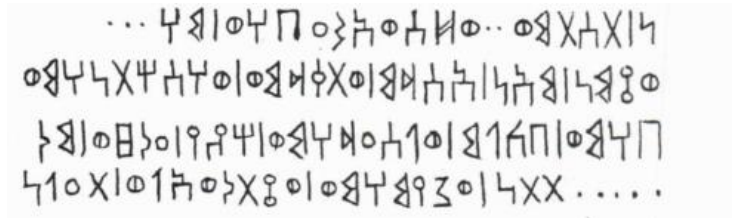


١٠. النقش العاشر:

يوجد هذا النقش في الجدار الغربي للمنزل أحمد محمد دحان الصعر إلى الجنوب من البوابة الغربية للمدينة عمران.

الوصف: وضعت الحجر الذي نحت عليها النقش بجدار البيت المقابل الدور الثاني بحيث يصعب القراءة عن بعد ويتم قراءة النقش من أسفل إلى أعلى ويتكون النص من أربعة أسطر كتبت من اليمين إلى اليسار بخط المسند البارز ذو الحروف الصغيرة، هناك بعض النقص في منتصف السطر الأول ونهايته وأيضاً السطر الأخير. أبعاد الحجر ٢٠ × ٥٠ سم

النص:



* كذا ورد والصواب بن مرثد (بالثاء) (المحرر)

- ١- ن / ت س ت م و ... و ذ س و أش ع ب ه و / م ه ...
- ٢- و ث م ن / م أن / أس دم / و ت ق دم و / و ه س ح ت ن ه م و
- ٣- ب ه م و / ب كل م / ول س ع د ه م و / و ص ي / ع ر ض و / م ر
- ٤- ت ت ن / و ش ي م ه م و / و ث ت ر و آل و / ت ع ل ن

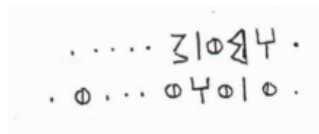
١١. النقش الحادي عشر:

يوجد هذا النقش في الجدار الشرقي لمبنى البوابة الغربية لمدينة عمران القديمة

الوصف: النقش غير واضح ومكون من سطرين نحت على حجر جيري أبعاده

(٣٦ سم × ٢٠ سم)

النص:



١٢. النقش الثاني عشر:

يوجد النقش في الجدار الجنوبي لمبنى البوابة الغربية لمدينة عمران القديمة من

داخل السور.

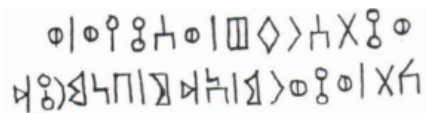
الوصف: يتكون النقش من سطرين نحتت على الحجر بخط المسند الفائر أبعاده

(٦٥ سم × ٢٤ سم)

النص:

١. و ث ت س ر ف ط / و س ث ي و / و

٢. ك ت / و ث و ر م / أ د م / ب ن م ر ث د

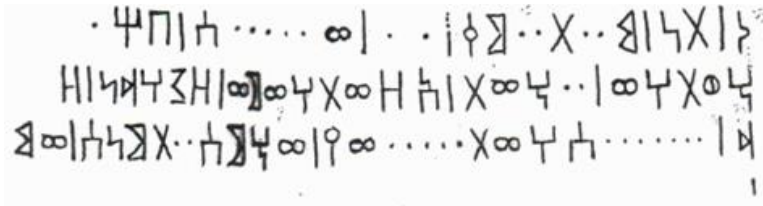


١٣. النقش الثالث عشر:

يوجد هذا النقش على جدار إحدى المباني المهجورة في قرية نَجْر الواقعة جنوب مدينة عمران والحجر الذي نحت عليها النقش مجلوبة من مباني قديمة.

الوصف: النقش غير كامل وضع بشكل مقلوب يصعب قراءته ولم نستطع تصويره عن قرب لصعوبة الوصول إليه. يتكون النص من ثلاثة أسطر، مكسور من يمين النقش. السطر الأول غير واضح والسطر الثالث ممحي معظم حروفه. نفذت حروف الخط المسند على الحجر بالنحت البارز الخاص بالفترة المتأخرة.

النص:



- ١- ر / ت ن / م .. ت .. م ق / . . / و س / ب ح
- ٢- خ و ت ه و / .. خ و ت / ا ذ و ت ه و م و / ذ ش ه د ن / ذ
- ٣- د / س ه و ت و ي / و خ م س .. ت م ن س / و م
- ٤- /

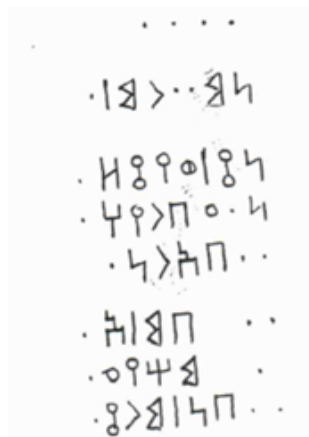
١٤- النقش الرابع عشر:

يوجد هذا النقش في جدار إحدى المباني في قرية الظبر الواقعة شمال مدينة عمران.

الوصف : يتكون النص من ثمانية أسطر قصيرة نفذ بطريقة الخز الفائر النقش غير واضح. لم يتمكن من تصويره بسبب حروفه المطموسة قليلة العمق، السطر الأول غير واضح.

النص:

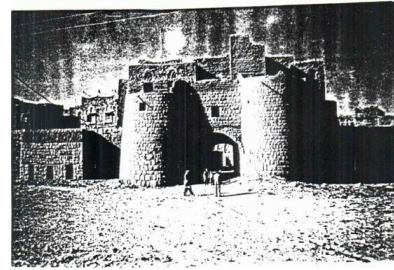
- ١-
- ٢- ن م .. ر م / .
- ٣- ن ث / و ي ث ذ
- ٤- ن . ع ب ري ه
- ٥- .. ب أ ر ن .
- ٦- .. ب م / أ .
- ٧- م ح ي ع .
- ٨- .. ب ، / م ر ث .



١٥. النقش الخامس عشر:

يوجد هذا النقش العبري في إحدى جدران الأبواب في مدينة عمران القديمة في مبنى مهجور كانت هذه الحارة في السابق سكن لليهود، وبالقرب منه يوجد بقايا الكنيسة وتسمى حالياً بحارة النصر وهذا البيت خاص بـ محمد،

الوصف: صالح شعلل هذا النص العبري نحت على حجر الحبش، يتكون من أربعة أسطر بعضها غير واضح.



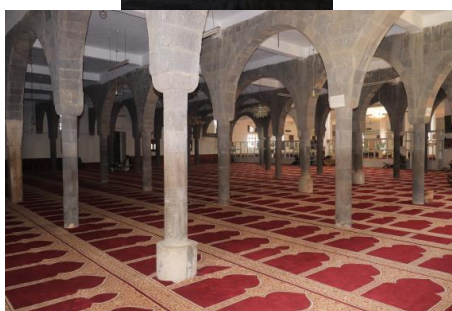
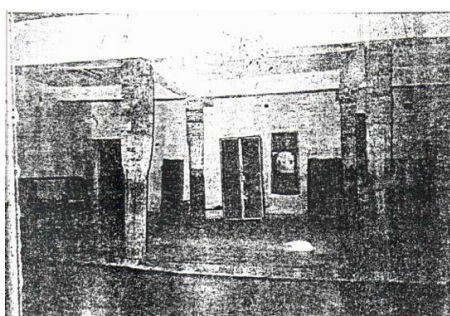
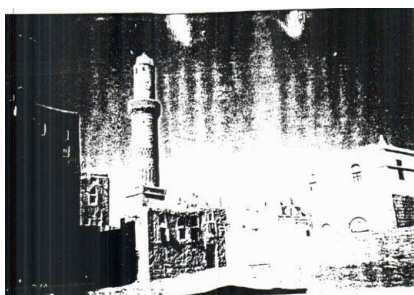
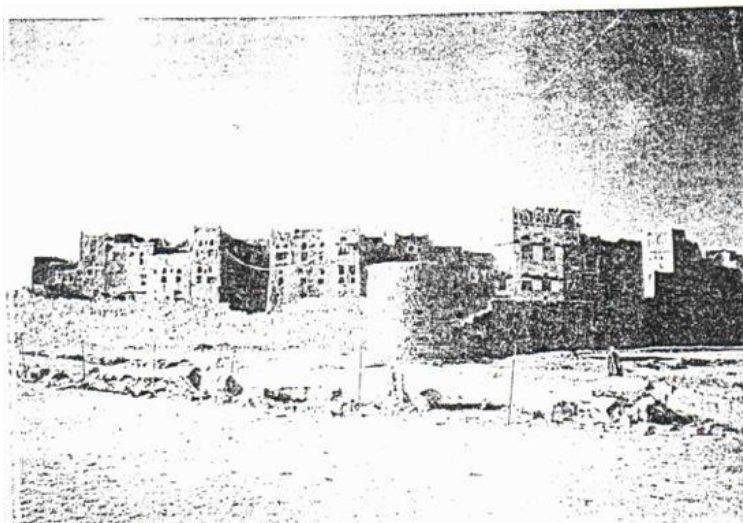
بوابة عمران في الوقت الحالي

بوابة مدينة عمران ١٩٩٩



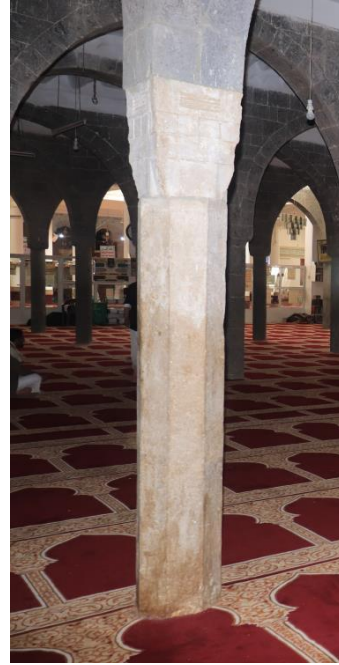
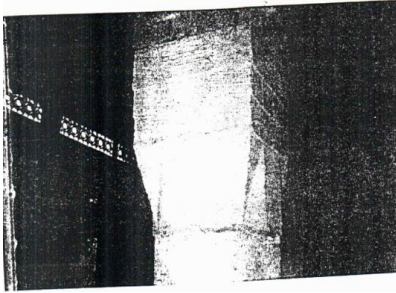
البوابة الشرقية بالقرب من مسجد الشعبية



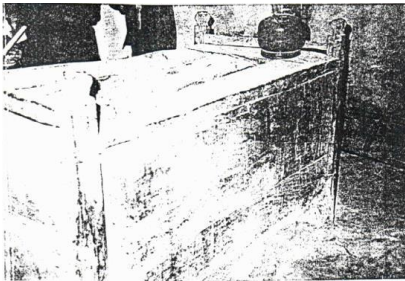


عام ١٩٩٩ صورة شكل الأعمدة في اتجاه
القبلة في المسجد الكبير عمران

شكل الأعمدة في جاح القبلة في المسجد
الكبير عمران في الوقت الحالي



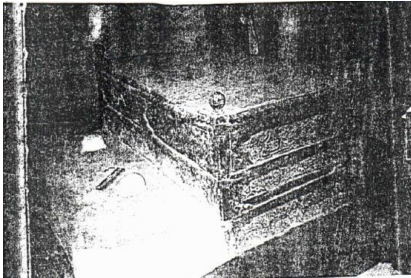
الاعمدة القديمة في المسجد عبارة عن عمود ثنائي الاضلاع



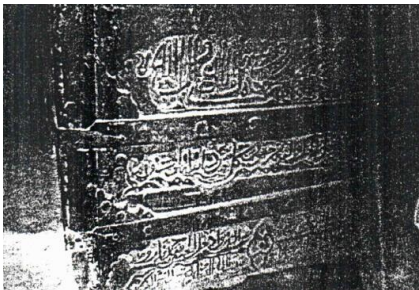
ضريح جمال الدين علي الهادي



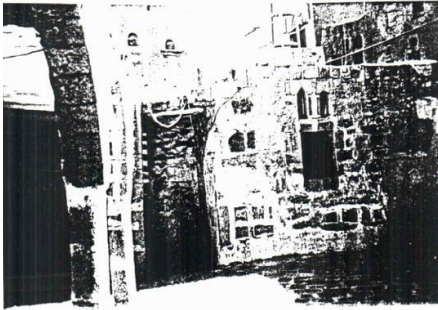
جمال الدين علي بن الهادي علي الله بن الحسين المهدي



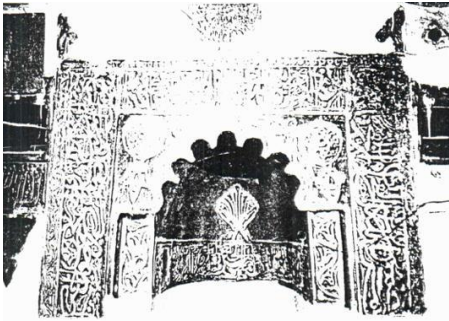
ضريح الأمير الحسين بن محمد أبوطالب (ت/١١٠١هـ)



النص الكتابي على الضريح

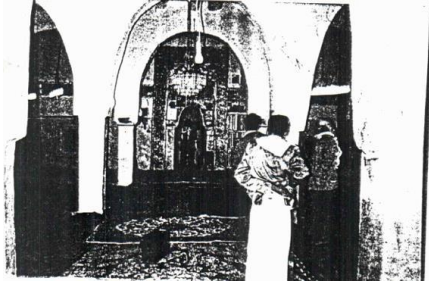


صوح مسجد الشعبية

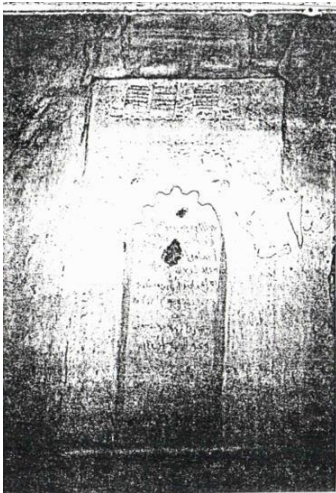
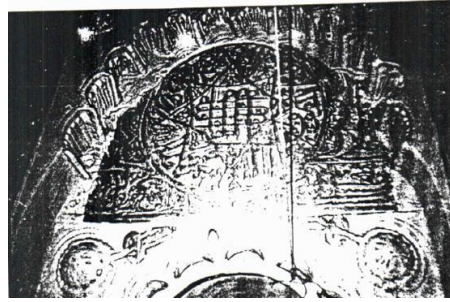
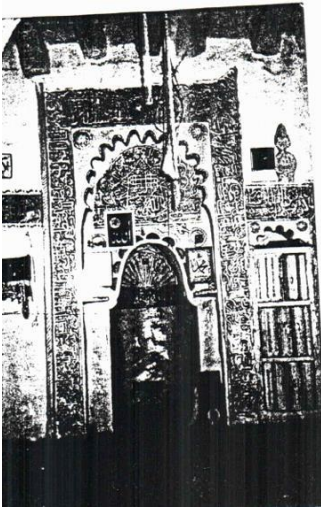


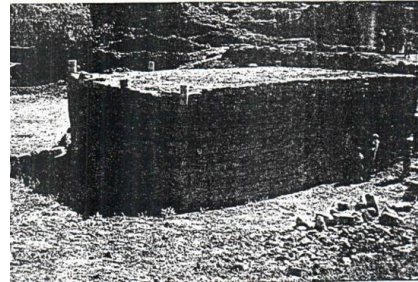
محراب مسجد الشعبية





مسجد المهدي عباس - جناح القبلة

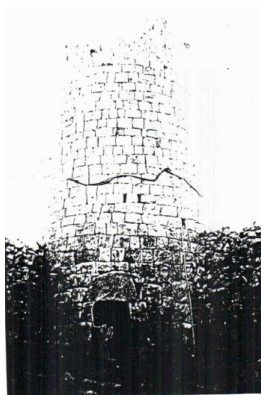




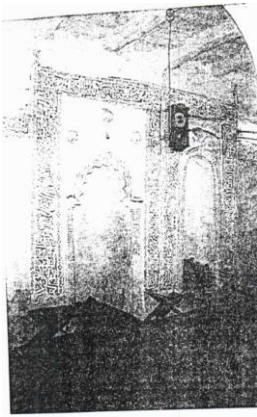
بركة تقع في مسجد السند والتي تقع أعلى قرية الجنات



قرية الجنات



صورة توضح القصر بجانبها مسجد سند



محراب مسجد السند





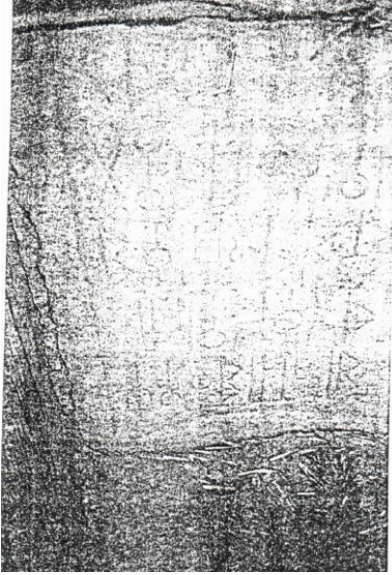
النقش الاول في الجناح الجنوبي للصرح الغربي للجامع الكبير بمدينة عمران



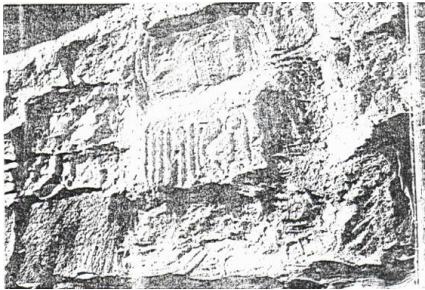
النقش الثاني عشر، يوجد في الجدار الجنوبي لمبنى البوابة الغربية لمدينة عمران



النقش السادس ، يوجد في احد مباني اسفل قرية نجران



النقش الخامس، يوجد في الجدار الغربي على البيت



النقش التاسع يوجد في الجدار الغربي لمنزل أحمد محمد دحان



ردكان

February 2020



January 2025



غزة الوجه الآخر لحضارة الغرب



الهيئة العامة للآثار والمتاحف

General Organization of Antiquities and Museums

صنعاء

١٤٤٦هـ - ٢٠٢٥م

raydan@goam.gov.ye